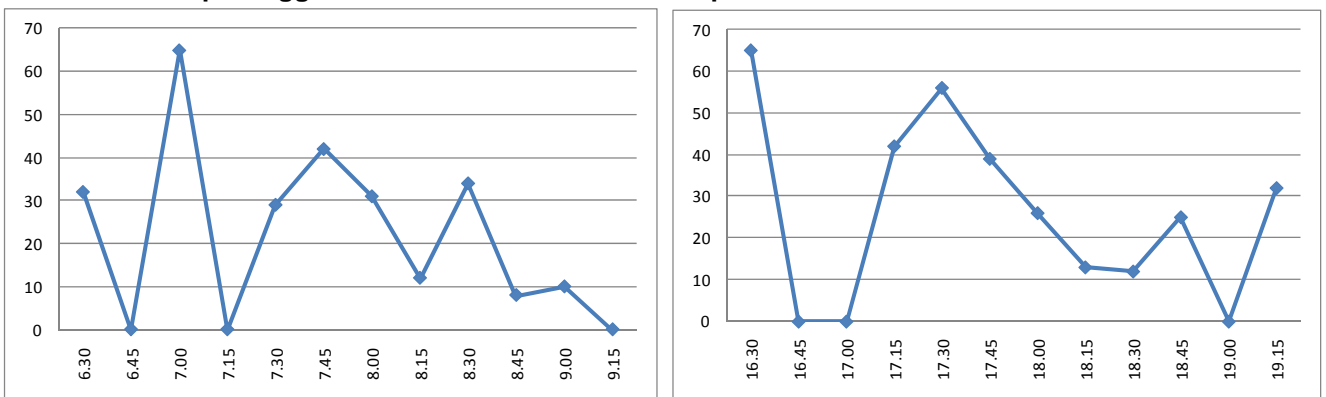


CORNELIA

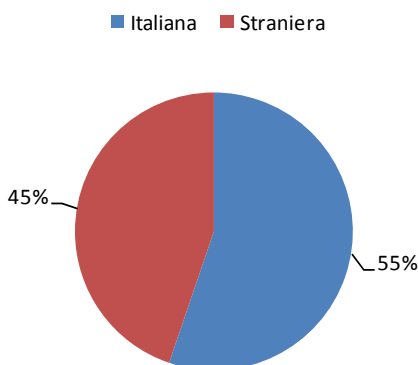
Nella stazione di Cornelia, durante le ore di rilevazione della mattina, sono state registrate 24 linee Co.tra.I e 263 passeggeri discesi al capolinea. L'ora di punta individuata tra le 6.30 e le 9,30 è quella tra le **7.00** e le **8.00** durante la quale sono stati contati **155** passeggeri discesi. La direttrice più importante tra le linee Co.tra.I in partenza dalla stazione è quella che serve Ladispoli che da sola arriva a trasportare il 36% di passeggeri nell'ora di punta. Durante il pomeriggio, tra le 16.30 e le 19.30, si sono contate 23 linee Co.tra.I e 310 passeggeri saliti. L'ora di massima affluenza è collocabile tra le **17.00** e le **18.00** dove si sono registrati **152** passeggeri. La linea a maggior attrattiva dell'utenza è quella diretta a Civitavecchia che carica il 37% del totale dei passeggeri saliti nell'ora di punta pomeridiana.

Andamento dei passeggeri scesi e saliti alla stazione capolinea di Cornelia

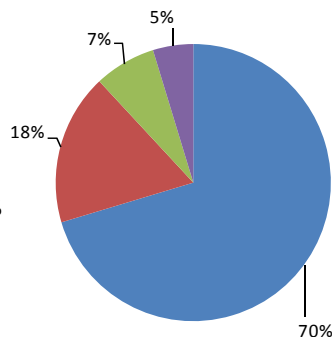


Le interviste realizzate nella stazione di Cornelia, pari al 19% delle interviste totali, hanno interessato una fascia d'utenza mista con una componente rilevante di popolazione straniera (45%). L'età degli utenti intervistati è relativamente giovane (ben il 70% degli intervistati ha tra i 27 ed i 59 anni e solo il 7% va oltre i 59 anni) e si sposta principalmente per lavoro (66%) anche se non è trascurabile la percentuale di utenza che ha altri motivi per spostarsi.

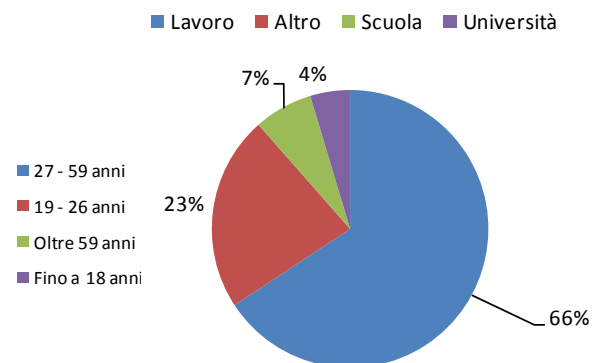
Nazionalità



Età



Motivo



Situata all'incrocio di via di Boccea con la Circonvallazione Cornelia, a cui deve il nome, questa stazione è sia un capolinea della Linea A della metropolitana di Roma sia un nodo di interscambio del trasporto urbano di superficie Co.tra.I e di quello urbano Atac.

COMUNE DI PROVENIENZA	USERS (%)
LADISPOLI	29%
CERVETERI	21%
FREGENE	15%
PASSO OSCURO	10%
FIUMICINO	13%
CIVITAVECCHIA	6%
SANTA MARINELLA	6%
PALIDORO	3%
ARANOVA	2%
MACCARESE	2%

Le linee extraurbane di superficie in uscita e entrata dalla stazione non solo percorrono le strade consolari Aurelia e Braccianese ma viaggiano altresì sul tratto di strada che collega Roma all'aeroporto di Fiumicino (la Roma-Fiumicino per l'appunto), a testimonianza della vasta copertura territoriale e dell'efficienza delle direttrici interessate. Tra i comuni a maggior interesse dell'utenza vanno annoverati Ladispoli, Cerveteri e Fregene congiuntamente ai nuovi poli ad alta densità insediativa come Fiumicino.

Linee di desiderio con partenza dalla stazione di **Cornelia**. Lo spessore delle linee cambia sulla base del numero dei passeggeri trasportati: più la linea è spessa, maggiore sarà il numero degli utenti e viceversa.

