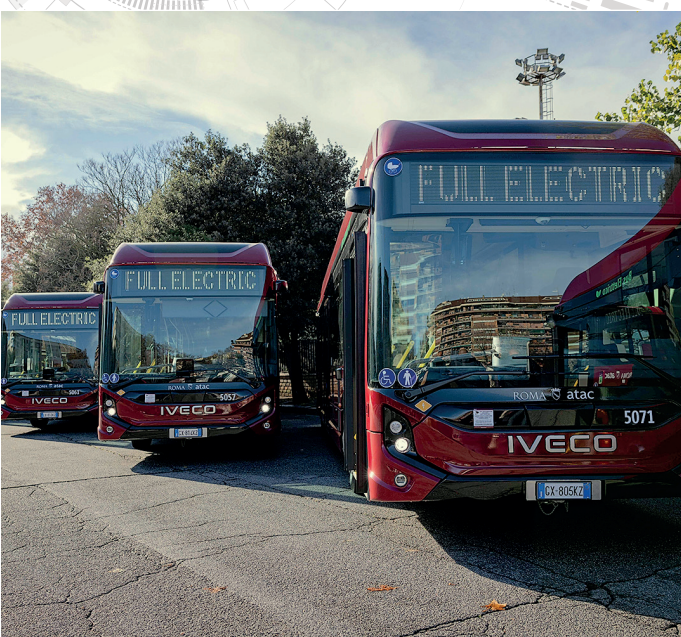


Inquadrando il QR Code qui a destra col tuo cellulare potrai ascoltare notizie, musica e aggiornamenti meteo su RadioRomaMobilità.



Dalla Giunta ok al nuovo contratto di servizio tra Atac e Roma Capitale Affidamento triennale, si punta su una crescita di efficacia e offerta

La Giunta capitolina ha approvato il nuovo contratto di servizio tra Roma Capitale e Atac per il trasporto pubblico locale. **Ora il testo sarà sottoposto ai Municipi** che esprimeranno il loro parere. **“Grazie al nuovo affidamento triennale - sottolineano dal Campidoglio - prosegue l’attuazione del piano di rilancio del trasporto pubblico locale, finalizzato al recupero di efficacia dei servizi di trasporto e al potenziamento dell’offerta. “I livelli adeguati di servizio che dovranno essere garantiti per il 2025 sono pari a 97,2 milioni di chilometri di superficie; 7,35 milioni di chilometri per la metro, che moltiplicati per 6 vagoni di un treno si traducono in 44,10 milioni di vetture/chilometro. Nei tre anni successivi è previsto un significativo incremento delle percorrenze per ottenere una crescita della produzione di superficie di 1 milione di km l’anno, passando da 97,2 a 99 milioni.**

introduzione di servizi a chiamata.

“La produzione metropolitana dovrà crescere di oltre il 40%, oltre il 100% per la linea C, con l’apertura della tratta San Giovanni-Colosseo, passando da 44,1 a 62,3 milioni di km/anno”. E poi, “il completamento degli interventi infrastrutturali in corso **sulle linee A e B** e della manutenzione straordinaria dei treni e l’immissione dei nuovi convogli consentiranno un poderoso incremento dell’offerta”. “Attraverso il nuovo affidamento, si va a realizzare un sistema di trasporto pubblico locale integrato in grado di garantire adeguati servizi” attraverso l’**ottimizzazione degli orari e delle frequenze**, la minimizzazione delle sovrapposizioni, la garanzia di un servizio di trasporto minimo nelle aree a domanda debole, una politica tariffaria di facile utilizzazione e che tenga conto delle categorie sociali svantaggiate, **“con la conferma di tutte le tariffe agevolate** e il miglioramento della **sostenibilità ecologica** al fine di ridurre l’inquinamento atmosferico”.

NUOVA FERMATA PIGNETO

Ferrovie, nei prossimi weekend modifiche Tiburtina-Ostiese

Rete Ferroviaria Italiana (Gruppo FS) nei prossimi weekend continuerà a portare avanti gli interventi propedeutici alla realizzazione della nuova fermata di interscambio Roma Pigneto. Per consentire i lavori, la circolazione ferroviaria sarà interrotta, il sabato e la domenica, **tra Roma Tiburtina e Roma Ostiese**. I treni della li-

nea **FL1** Orte-Fiumicino aeroporto si fermeranno e partiranno a Tiburtina e Ostiese, quelli della **FL3** Roma-Cesano/Viterbo si fermeranno e partiranno a Ostiese. Il servizio Leonardo express da/per Fiumicino aeroporto sarà regolare. Tra Tiburtina e Ostiese si potrà utilizzare la metro B senza dover comprare un ulteriore biglietto.

CODICE DELLA STRADA

Il ministero dei Trasporti ha istituito l'Osservatorio sulle sanzioni

Nuovo Codice della Strada, il ministero dei Trasporti ha istituito l'Osservatorio nazionale sulle sanzioni per le violazioni. L'Osservatorio predispone e presenta una relazione annuale, elaborata sulla base dei dati forniti dal ministero dell'Interno e dall'Istat relativi all'applicazione degli articoli 142 e 208 del Codice della Strada, in particolare i dati relativi agli

incidenti stradali e alla regolarità e trasparenza nell'utilizzo dei proventi delle sanzioni amministrative pecuniarie e all'uso dei dispositivi elettronici di controllo della velocità. Inoltre, verifica le segnalazioni delle associazioni dei consumatori operanti nel settore e richiede dati e informazioni alle Amministrazioni competenti.

RETE SUD

Linee 72 e 73, a Trigatoria attivo il nuovo capolinea in via Guastafetta

Dalla scorsa settimana a Trigatoria è attivo il nuovo capolinea dei collegamenti bus 72 e 73. È in via Guglielmo Guastafetta all'altezza di via Alessandro Perrone.

Ora 72 e 73, verso Trigatoria, effettuano anche la fermata 74510 Trigatoria/Talamini. Inoltre la 73, in direzione dell'altro capolinea, quello dell'Eur, a piazzale dell'Agricoltura, non ef-

fettua più le fermate numero 80452 D'Arpe/Perrone in via Gustavo d'Arpe altezza via Alessandro Perrone; 78284 Dina/Boggio in via Giacomo Dina e 77626 Boggio in via Pier Carlo Boggio angolo via di Trigatoria. Per le due linee, sono rimasti invariati gli orari sia delle prime che delle ultime partenze. Info: romamobilita.it.

FINO A DOMENICA

Nuovi binari a via Cavour, la strada è parzialmente chiusa

Per lavori di manutenzione della rete tranviaria, fino a domenica 2 febbraio via Cavour resta chiusa **da piazza dell'Esquilino a piazza dei Cinquecento**. Il cantiere ha comportato l'istituzione di una nuova e provvisoria disciplina di traffico e il rafforzamento dei servizi di viabilità da parte della Polizia Locale di Roma Capitale.

Più in dettaglio, per consentire l'esecuzione dei necessari lavori di manutenzione straordinaria della rete tranviaria, con particolare riferimento alla sostituzione di un tratto di binario su via Cavour, la strada è chiusa da piazza dell'Esquilino a piazza dei Cinquecento, **in direzione di quest'ultima**. Al fine di garantire le condizioni di sicurezza e agevolare il più possibile la circolazione (considerato il fatto che l'intervento si svolge in un punto nevralgico della città), per tutta la durata dei lavori sono attuate **modifiche alla viabilità nell'area** della stazione Termini. In particolare in **via Gioberti**, è sospesa la corsia riservata al trasporto pubblico: i veicoli privati possono così percorrere via Gioberti, dall'intersezione con piazza di Santa Maria

Maggiore e raggiungere via Giolitti.

In **via Nazionale** è sospesa al momento la corsia preferenziale tra via Depretis e piazza della Repubblica, in direzione di quest'ultima. Infine, in **via Agostino Depretis e via Torino** disattivati, sempre per il periodo dei lavori, i varchi Ztl. Con la parziale chiusura di via Cavour **le linee 75 e nMB** sono deviate su via Gioberti e via Giolitti, mentre i collegamenti **5bus e 14 bus** stanno facendo capolinea a piazza dei Cinquecento.





LA NUOVA CICLOVIA/1

Grande Raccordo Anulare delle Bici, vanno avanti gli interventi sui primi 2 lotti: entro aprile completati i lavori a via di San Gregorio

Proseguono i lavori, affidati alla società regionale Astral, per la realizzazione del GRAB, il Grande Raccordo Anulare delle Bici.

Un percorso ciclabile che si estenderà per circa 50 chilometri e che collegherà le aree centrali di Roma con quelle più esterne. I

l progetto della ciclovia è stato redatto da Roma Servizi per la Mobilità, in stretta collaborazione con il dipartimento capitolino Mobilità Sostenibile e Trasporti. L'opera è finanziata dal ministero dei Trasporti con circa 16 milioni di euro.

Il **termine dei lavori** è previsto per giugno 2026, seguendo le tempistiche del PNRR. La realizzazione del GRAB è suddivisa in sei lotti, già due quelli avviati. La nuova ciclovia sarà **parte integrante della rete ciclabile urbana** e permetterà anche lo **scambio** con le tre linee del metrò in corrispondenza di sette stazioni (Lepanto, Arco di Travertino, Porta Furba, Circo Massimo, Colosseo, Ponte Mammolo, Teano), con tre stazioni delle ferrovie regionali (Nomentana della FL1, Serenissima e Togliatti della FL2) e con 6 linee tranviarie.

La scorsa settimana l'assessore ai Trasporti, Eugenio Patanè, ha fatto il punto sulla tempistica dei cantieri aperti, in particolare quelli **del lotto 1** (nella

foto). "Entro il 15 di aprile sarà completato il cantiere di via di San Gregorio, sia sul lato Celio che su quello Palatino" ha detto intervenendo in commissione Trasparenza.

La realizzazione della ciclovia è l'occasione per **ripensare lo spazio della città**, relazioni e dimensioni, proprio come lungo l'asse di via di San Gregorio. Qui lo spazio per la mobilità dolce (pedonale e ciclabile) triplica, passando da 5 metri a 15 metri (marciapiede lato Palatino), grazie alla diminuzione dell'ampiezza della superficie delle corsie veicolari.

Il **tracciato continua verso il Circo Massimo**, si intercetta la linea B della metropolitana e le monumentali Terme di Caracalla.

Attraversata via di Porta San Sebastiano si prosegue **lungo via Appia Antica**. Il GRAB ha recepito, per questo tratto di itinerario, il progetto di eliminazione del traffico di attraversamento, con relativa introduzione di varchi di controllo degli accessi, per garantire la salvaguardia di un delicato tratto urbano dall'elevata valenza archeologica e paesaggistica.

L'eliminazione dei carichi di traffico consentirà la percorrenza **della Regina Viarum** da parte di ciclisti e pedoni in piena sicurezza.

Continuando il percorso, ci si muove verso verso il complesso medievale di Capo di Bove e il mausoleo di Cecilia Metella, fino a via dell'Almone.

Il **lotto si chiude** con un intervento di grande respiro lungo la stessa via dell'Almone: la realizzazione di un marciapiede lungo il bordo del parco della Caffarella e di una passerella ciclopedonale per lo scavalco del fiume. I lavori previsti assicurano l'accesso in sicurezza al parco della Caffarella e al parco Egeria e la continuità pedonale per tutti quei flussi diretti da e per la via Appia Antica.



LA NUOVA CICLOVIA/2

Con i fondi del PNRR il Campidoglio punta a realizzare 93 chilometri di piste ciclabili e l'anello del GRAB una volta concluso ne garantirà 50

I lavori in corso sul lotto 2 del GRAB "via Appia Nuova-via Casilina", sono partiti dall'intersezione di via Appia Nuova con via dell'Almone, e sono proseguiti in via Arco di Travertino che offre un accesso al parco delle Tombe Latine; **l'itinerario ciclabile raggiunge il parco di Tor Fiscale**, l'isola ambientale del Quadraro, il parco Giordano Sangalli con lo sfondo dell'Acquedotto Alessandrino, fino a via Casilina. In questo tratto di città il tessuto urbano - e di conseguenza le tipologie di intervento - cambia-

no continuamente: da quello fortemente congestionato di via dell'Arco di Travertino, **dove la ciclovia intercetta la linea A della metro** in un importante nodo di scambio intermodale, a quello più lento e defilato del Quadraro. Nuovi tratti di ciclovia in sede propria **uniscono i quartieri** della Torre del Fiscale e dell'isola ambientale Quadraro, il parco lineare dell'Acquedotto Alessandrino, fino a via Casilina, dove il GRAB incontra la Termini-Centocelle. **Ed ecco l'elenco dei lotti 3, 4, 5 e 6.** Il 3 va da via Casilina a viale Palmiro Togliatti; il lotto 4 parte da viale Palmiro Togliatti ed arriva fino ai Parioli; il lotto 5 segue l'itinerario Parioli-piazza Cavour; infine il lotto 6, è da piazza Cavour sino all'Arco di Costantino.

Nel suo intervento della scorsa settimana in commissione Trasparenza sempre l'assessore Patanè ha sottolineato come il 2025 sarà proprio "l'anno delle piste ciclabili". Il GRAB copre appunto 50 dei 93 chilometri complessivi di ciclabili che saranno realizzati grazie ai fondi del Piano Nazionale di Ripresa e Resilienza. "Roma ha bisogno di una



quantità enorme di chilometri di ciclabili - ha aggiunto l'assessore - Siamo in una situazione infima: su 5.400 chilometri di strade abbiamo 330 chilometri di ciclabili, una cosa ridicola rispetto a qualsiasi parametro di riferimento italiano ed europeo. In tutta la provincia di Milano, grande come Roma, hanno preventivato 850 chilometri di piste ciclabili. Roma deve preventivarne di più", ha concluso Patanè (nelle foto le ciclabili Nomentana in basso a sinistra e Tuscolana in alto a destra).

