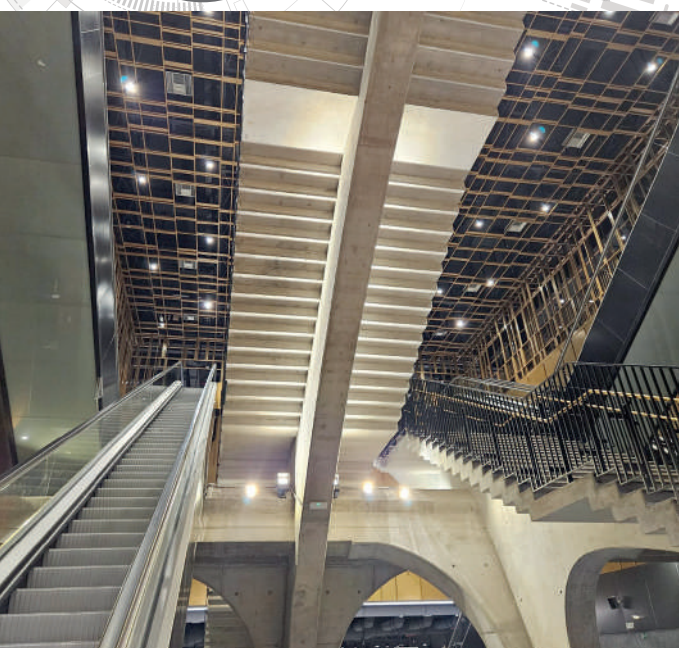


Inquadrando il QR Code qui a destra col tuo cellulare potrai ascoltare notizie, musica e aggiornamenti meteo su RadioRomaMobilità.



## Metro C, in trenta giorni un milione di utenti sono andati alla scoperta delle due nuove stazioni museo di "Colosseo" e "Porta Metronia"

Utenti della metro, romani curiosi della propria città o turisti in visita, Colosseo e Porta Metronia in un mese di apertura sono diventate una tappa nella scoperta di Roma. E così, in appena trenta giorni, i visitatori nelle due nuove fermate della Metro C sono stati un milione. "Sono diventate la gita domenicale per molti romani" commenta Atac che ha reso noti i dati. "Oltre 420 mila persone hanno validato biglietti e abbonamenti ai tornelli in ingresso delle due stazioni - spiega Atac - Sono almeno il doppio, contando i passeggeri in uscita: nel conteggio infatti non sono registrate le uscite di chi è salito in altre fermate. A questi si devono sommare tutti i visitatori e i turisti non registrati, perché non accedono alle banchine dei treni attraverso tornelli, ma si limitano alla visita delle stazioni e dei beni archeologici. Si arriva rapidamente a un milione di visitatori".

"Le validazioni ai tornelli dimostrano - sottolinea Atac - un dato qualitativo: la fortissi-

ma presenza di cittadini romani. Circa il 50% delle validazioni è effettuata da abbonati, concentrati statisticamente nei giorni festivi e in particolare nelle festività natalizie. Anche nei week end di gennaio l'accesso raddoppia rispetto ai giorni feriali, a conferma che per molti cittadini romani, oltre che per i turisti, le stazioni sono un luogo da vedere". Entrando nel dettaglio, "gli accessi da validazioni nelle due stazioni sono stati 427.748. Di questi, 63.897 nella stazione di Porta Metronia e 363.851 nella stazione Fori Imperiali/Colosseo. Gli abbonati sono stati 37.138 a Porta Metronia e 199.721 per Fori Imperiali/Colosseo". Ma è stato il periodo delle festività a segnare "il picco di validazioni a Fori Imperiali/Colosseo domenica 28 dicembre, con 22.565 accessi. Di poco superiori ai circa 21 mila osservati il 26 e il 27 dicembre". Oltre 17mila gli accessi del primo gennaio e poi tra gli 11 e i 13 mila nelle prime due domeniche di gennaio. Oltre la metà sono abbonati "che utilizzano il proprio tempo libero per visitare la stazione".

### SENSO UNICO ALTERNATO

## Viabilità ripristinata in via Ardeatina, percorso regolare per la 218

In via Ardeatina, circolazione di nuovo regolare tra via di Grotta Perfetta e il civico 435.

Da qui e sino a settanta metri dopo via della Fotografia, la viabilità è regolata con un senso unico alternato. La strada era stata chiusa nei giorni scorsi, tra via di Grotta Perfetta e

via della Fotografia, in seguito allo smontamento di una spalletta. Con la riapertura della strada, la linea bus 218 torna sul regolare percorso. Riattivate le fermate numero 72809, 72810, 77791, 72811, 72792, 72793, 71777, 72795, 72796.

### VIA MARCHE E PIAZZA SANTI APOSTOLI

## Fino a mercoledì c'è la conferenza trilaterale MFO, divieti di sosta

Sono scattati nella notte tra sabato e domenica e proseguiranno sino a mercoledì i divieti di sosta in via Marche, tra via Sicilia e via Boncompagni, per la Conferenza trilaterale della Multinational Forces and Observers che si svolge in questi giorni a Roma e vede la

partecipazione di rappresentanti istituzionali di Egitto, Israele e Stati Uniti. Oggi, tra il primo pomeriggio e le 20, sarà vietata la sosta anche in piazza Santi Apostoli.

Domani notte, lo stesso provvedimento interesserà piazza Albania.

### DALLE 9 ALLE 16

## Potature in viale di Castel Porziano, modifiche per sei collegamenti

In viale di Castel Porziano riprendono oggi le potature che proseguiranno sino a venerdì. Per lasciare spazio agli interventi, in programma dalle 9 alle 16, è prevista la chiusura al traffico di un tratto della strada tra via Torchi e via Mazzucato.

Negli stessi orari, le linee 06, 06Deviata scolastica, 065Prolungata scolastica, 070,

070Deviata scolastica cambieranno percorso e transiteranno in via Torchi, via Boezi e via Cilea saltando quattro fermate su viale di Castel Porziano. Modifiche anche per le linee 066 e 066Prolungata scolastica che transiteranno lungo via Boezi e via Cilea.

Saranno disattivate le fermate numero 77137, 77138, 77068, 77069, 77070.

### L'APPUNTAMENTO

## "Donne e Mobilità", a Bologna si riflette sulla parità di genere

Indagare sui diversi aspetti legati alla parità di genere nella mobilità.

Domani a Bologna è in programma l'evento "Donne e Mobilità. Politiche per la parità, le professioni, l'innovazione", promosso da Roma Servizi per la Mobilità, Isfort (l'Istituto superiore di formazione e ricerca per i trasporti), TRT Trasporti e Territorio, Associazione Sipotra, Associazione federMobilità, Asstra (l'associazione delle aziende del trasporto pubblico locale), TPER - Trasporto Passeggeri Emilia Romagna e da numerose altre realtà che operano nel settore dei trasporti. Patrocinata da Tts Italia, l'Associazione nazionale per la telematica, i trasporti e la sicurezza, la giornata di approfondimento nasce dall'idea di indagare due aspetti fondamentali: la mobilità delle donne e le donne nella mobilità.

Quindi, da un lato per elaborare dati ed esigenze su come si muovono le donne, per immaginare servizi innovativi, sicurezza dello spazio urbano, accessibilità. Dall'altro, approfondire il lavoro delle donne nella mobilità, nelle aziende di trasporto e agenzie, nella pianificazione, nei servizi pubblici e privati, nella ricerca e formazione, per promuoverne com-

petenza e valorizzazione, anche alla luce della certificazione parità di genere 125 del 2022. Obiettivo dell'evento, fare rete tra le esperienze in corso e lanciare una Carta delle donne nella mobilità che chieda a istituzioni, aziende pubbliche e private, amministrazioni, ministeri ed esperti, di consolidare azioni positive per la mobilità delle donne e per le donne nella mobilità. La presidente e Ad di Rsm Anna Donati illustrerà l'esperienza maturata dall'azienda dall'istituzione del Comitato Guida per la Parità di Genere, fino alla Certificazione "Uni" passando per le azioni concrete previste dal "Piano Strategico biennale".







PICCOLA RIVOLUZIONE

## Novità dalla Spagna, va in pensione il triangolo di emergenza Nel 2027 verrà sostituito con un faro lampeggiante e geolocalizzato

Venticinque anni dopo la sua entrata in vigore, la Spagna sarà il primo Paese a mandare in pensione il triangolo di emergenza con cui viene segnalata la presenza di un'auto in panne.

La novità che costerà mediamente circa 50 euro ad automobilista è prevista a partire dal 1 gennaio 2027 quando il triangolo verrà sostituito con un faro V16, un lampeggiante arancione geolocalizzato. Sarà una vera e propria rivoluzione soprattutto in termini di sicurezza, perché eviterà agli automobilisti di dover scendere dall'auto per percorrere a piedi i 50 metri di distanza per **posizionare il triangolo, una pratica causa di incidenti** anche mortali in tutto il

mondo. E garantirà al tempo stesso una diversa e più facile individuazione dei veicoli in panne. Il triangolo non ha mai garantito infatti molta visibilità tenendo conto della poca distanza dal veicolo e della velocità degli altri mezzi che viaggiano soprattutto su strade extraurbane e autostrade. Con questo nuovo sistema in un colpo si elimineranno i rischi di dover percorrere la strada e si aumenta la visibilità sia reale che digitale. I fari V16 omologati, che in caso di incidente o fermata si possono applicare sul tetto dell'auto senza dover scendere dall'abitacolo, **oltre a garantire una visibilità di**

**un chilometro saranno dotati di Gps** e una volta accesi comunicheranno ogni 100 secondi la posizione dell'auto ferma alla centrale della Direzione centrale del traffico (Dgt), che a sua volta la invierà automaticamente ai navigatori satellitari segnalando il pericolo ben oltre i mille metri che garantirà il faro.

Ana Blanco Bergareche, vicedirettrice del traffico della Dgt, ha spiegato che il nuovo sistema offrirà "una doppia protezione in caso di emergenza. Da un lato, protezione fisica, eliminando l'enorme rischio di dover cammi-

nare sulla carreggiata per posizionare il triangolo. Dall'altro, una protezione virtuale, trasmettendo la sua posizione in tempo reale al cloud della Dgt, consentendo agli altri utenti di ricevere l'avviso tramite i loro sistemi di navigazione per poter adottare ulteriori precauzioni". E grazie ai lavori di ammodernamento dell'infrastruttura stradale realizzati dopo l'approvazione del Real Decreto 1030/2022, il sistema funzionerà anche in caso di fermo all'interno di gallerie o in assenza di segnale telefonico, **garantendo al tempo stesso la privacy dell'automobilista** visto che il segnale inviato dal faro non trasmetterà i dati dell'auto o del guidatore.



OBIETTIVO, DIMEZZARE LE MORTI ENTRO IL 2030

## Sicurezza stradale al centro dell'impegno del Campidoglio L'assessore Patanè fa il punto sugli ultimi provvedimenti adottati

La sicurezza stradale resta uno degli obiettivi primari dell'amministrazione comunale. "Un obbligo morale ancor prima che istituzionale". Così l'ha definita l'assessore alla Mobilità Eugenio Patanè ricordando gli ultimi dati pubblicati dall'Istat.

"Secondo l'Istat - ha spiegato - il 94,4% degli incidenti stradali sono determinati da violazione delle norme del codice, dalla disattenzione alla guida, dall'effetto di alcool e droga, dalla velocità eccessiva, che ne è responsabile per il 7,5%".

Patanè ha parlato quindi delle diverse misure di contrasto avviate dalla Giunta per invertire la rotta, dai nuovi rilevatori di velocità alle infrastrutture per garantire maggiore sicurezza soprattutto degli utenti deboli della strada. "Siamo già al sesto **velox** fisso acceso in città - ha detto - e ne accenderemo altri 15 nei prossimi mesi; stiamo realizzando gli **attraversamenti pedonali rialzati**; ecco perché il centro storico è zona 30 km/h dal 15 gennaio; l'introduzione dei **vistared** per prevenire i passaggi col rosso che sono già attivi in 11 incroci pericolosi e che monteremo

in altri 15 incroci per un totale 40 ulteriori semafori coperti. A questo si è aggiunto il grande lavoro per la messa in sicurezza di **30 black point**, per le nuove piste ciclabili a tutela dei ciclisti, per le pedonalizzazioni e le strade scolastiche a tutela dei pedoni giovani e anziani".

E' orientata alla sicurezza anche la decisione di istituire il limite di **30 km/h all'interno della Ztl del Centro**. Senza dimenticare che, nelle scorse settimane, la Giunta capitolina ha approvato i Progetti di Fattibilità Tecnico Economica per la realizzazione di **otto nuove strade scolastiche** che si aggiungono alle quindici già completate.

**Saranno realizzate** in via Calimera 133 (Municipio VI); via Amulio 4 (Municipio VII); via Brembio 83 (Labaro-Municipio XV); via Jaime Pintor 6, (Municipio III); via Romolo Balzani 55 (Municipio V); via di Giardinetti 85 (Municipio VI); via Alessandro Crivelli 24 e largo Alessandrina Ravizza 2 (entrambe



nel Municipio XII). L'assessore ha sottolineato infine come "la battaglia per evitare questa strage, per diminuire morti e feriti su strada è lunga e complicata. Siamo passati dai 157 morti del 2019, ai 154 morti del 2023, ai 134 del 2024, ai 125 del 2025 ma non basta. L'obiettivo è arrivare a dimezzare le morti su strada entro il 2030 rispetto a quelle del 2019, e ad azzerarle nel 2050".